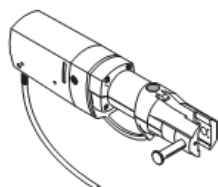


■ GEBERIT

3



ECO 301

DE	Betriebsanleitung	3
EN	Operating instructions	15
FR	Mode d'emploi	27
IT	Istruzioni per l'uso	39
NL	Handleiding	51
ES	Instrucciones de servicio	63
PT	Instruções de operação	75
DK	Driftsvejledning	87
NO	Driftsveiledning	99
SE	Driftinstruktion	111
FI	Käyttöohje	123
IS	Notkunarleiðbeiningar	135
PL	Instrukcja obsługi	147
HU	Üzemeltetési útmutató	159
SK	Návod na obsluhu	171
CZ	Návod k obsluze	183
SL	Navodila za uporabo	195
RU	Руководство по эксплуатации	207
EE	Kasutusjuhend	221
LV	Ekspluatācijas instrukcija	233
LT	Eksploatacijos instrukcija	245
GR	Εγχειρίδιο λειτουργίας	257
TR	İşletme Kılavuzu	269
AE	تعليمات استخدام	281
CN	操作指导手册	293
JP	取扱説明書	303

Az ECO 301 üzemeltetési útmutatója

Alapvető biztonsági előírások

- **Olvassa végig a mellékelt Novopress biztonsági előírásokat, és pontosan kövesse az azokban foglalt utasításokat**
- A szerszám üzembe helyezése előtt olvassa végig az üzemeltetési útmutatót, és pontosan kövesse az azokban foglalt utasításokat
- Az üzemeltetési útmutatót a szerszámmal együtt tárolja
- Tartsa be az adott országban érvényes biztonsági előírásokat



VESZÉLY

Életveszélyes feszültség

- ▶ Óvja a szerszámot nedvességtől és párától.
- ▶ A szerszám burkolatát tilos megfűzni; a kiegészítő információk feltüntetésére kizárólag felragasztható matricát használjon.

Robbanásveszély

- ▶ Ne használja a szerszámot gyúlékony folyadékok, illetve robbanásveszélyes gáz- vagy porkeverékek közelében.



FIGYELMEZTETÉS

Gondatlanságból eredő sérülésveszély

- ▶ Tartsa rendben és tisztán a munkaterületet.
- ▶ A szerszám használata során tartsa távol a gyermekeket és más személyeket.
- ▶ Tartsa a szerszámot gyermekek által el nem érhető, zárt helyen.
- ▶ A munkát figyelmesen és gondosan végezze.
- ▶ Gondoskodjon biztonságos munkaterületről, és ügyeljen a helyes testtartásra.
- ▶ Ne használja a szerszámot fáradtan, illetve alkohol, drog, vagy gyógyszerek hatása alatt.

Szakszerűtlen használatból eredő sérülésveszély

- ▶ Szakképzetlen személyek csak abban az esetben használhatják a szerszámot, ha képzett szakemberek erre betanították őket.
- ▶ Munkavégzés közben mindig a testétől eltávolodó irányban vezesse a szerszámot.
- ▶ A szerszámmal nem szabad fej feletti magasságban dolgozni.
- ▶ Mindig a személyes védőfelszerelését és védőszemüvegét használja, ne visejen bő öltözéket, vagy ékszert.
- ▶ A hosszú haját, ruházatát és kesztyűt tartsa távol a szerszám mozgó részegységeitől.

Az ECO 301 üzemeltetési útmutatója



VIGYÁZAT

A szerszám szakszerűtlen működtetésből eredő károsodása

- ▶ Tilos a szerszám túlterhelése.
- ▶ A szerszám szállításához és tárolásához szállítókoszt kell használni. A szerszámot száraz helyen kell tartani.
- ▶ A szerszámot rendszeresen tartsa karban, és ellenőrizze megfelelő működését.
- ▶ Üzemzavar és a szerszám sérülése esetén gondoskodjon a hivatalos szakszervizben történő azonnali javítatásról.
- ▶ A karbantartást és a szerszám ellenőrzését hivatalos szakszervizben végeztesse. Kizárólag eredeti alkatrészeket használjon.

Különleges biztonsági előírások



VESZÉLY

Életveszélyes feszültség

- ▶ Minden használat előtt ellenőrizze a szerszám, a hálózati kábel és a hálózati csatlakozó dugó sérülésmentességét és működését
- ▶ Ne érintse meg a sérült hálózati kábelt vagy a hálózati csatlakozó dugót, hanem azonnal cseréltesse ki arra felhatalmazott szakemberrel
- ▶ A hálózati csatlakozó dugót semmiképpen se alakítsa át, a dugónak könnyedén kell a csatlakozóaljzatba illeszkednie
- ▶ Ne használjon adapterdugót
- ▶ A hálózati kábelt ne használja a rendeltetésén kívül más célra, a szerszám mozgatására, felfüggesztésére vagy a csatlakozó dugónak a kábelnél fogva történő kihúzására
- ▶ Óvja a hálózati kábelt hőtől, olajtól, savtól, éles tárgyaktól, illetve a szerszám mozgó alkatrészeitől
- ▶ A szabadban történő munkavégzés során kizárólag a külső helyszíneken történő munkálatokhoz engedélyezett hosszabbítókábel használjon
- ▶ A szerszámon végzett mindennemű karbantartási munka előtt húzza ki a hálózati csatlakozó dugót

Az ECO 301 üzemeltetési útmutatója



FIGYELMEZTETÉS

Szakszerűtlen használatból eredő sérülésveszély

- ▶ A hálózati csatlakozó dugót csak a szerszám kikapcsolt állapotában csatlakoztassa a hálózatba
- ▶ Ha már nem használja a szerszámot, húzza ki a csatlakozó dugót
- ▶ A hálózati kábel mindig a szerszám mögött legyen, és ne húzza át éles tárgyakon

Véletlen bekapcsolásból eredő sérülésveszély

- ▶ A szerszám szállításakor ne tartsa az ujját a kapcsolón
- ▶ A szerszámot bekapcsolt állapotban ne csatlakoztassa az elektromos hálózatba
- ▶ Húzza ki a hálózati csatlakozó dugót az alkatrészek cseréjekor, vagy ha a szerszámot hosszabb ideig nem használja
- ▶ A szerszámon végzett mindennemű karbantartási munka előtt húzza ki a hálózati csatlakozó dugót

Mozgó részegységek miatti sérülésveszély

- ▶ Ne fogja meg a szerszámot a présfák területén
- ▶ Testrészek vagy idegen tárgyak ne kerüljenek a présfák közé
- ▶ A préselési folyamat során a présfanyitókarokat ne fogja meg kézzel



VIGYÁZAT

Szerszámkárosodás helytelen csatlakoztatás miatt

- ▶ A szerszámot csak a típusjelző táblán feltüntetett feszültségű hálózatba csatlakoztassa

HU

Garancia

A nemzeti törvényekben megszabott jótállás érvényes. A további garanciális szolgáltatásokról az illetékes Geberit gyártói képviselők közvetlenül vagy a www.geberit.com honlapon keresztül adnak tájékoztatást.

Alkalmazás

Az ECO 301-es prészerszámmal csak a Geberit Mapress présrendszerekhez tartozó csöveket és présfittingeket szabad összepréselni.

Kizárólag az [3] kompatibilitásra utaló jelzéssel ellátott szerszámokat és tartozékokat szabad használni.

Más vagy ezen túlmenő alkalmazás nem rendeltetésszerű használatnak minősül. Az ezekből származó károkért a Geberit nem vállal felelősséget.

Az ECO 301 üzemeltetési útmutatója

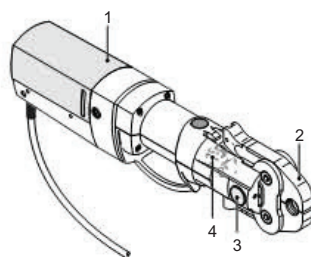
A prészserszám felépítése

A prészserszám a következő részekből áll:

- présgép
- présfafa vagy
- présbilincsek adapterekkel vagy
- MapressMAM adapterek

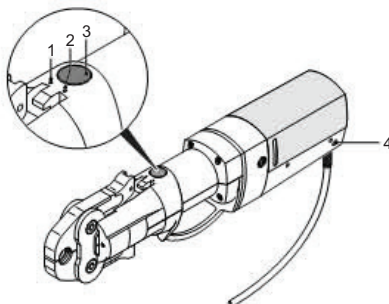
A felszerelés a szállított tétel nagyságától függően változhat.

- 1 Présgép
- 2 Présfafa
- 3 Rögzítőtűske
- 4 Csigahajtómű



Működés

- 1 Zöld LED
- 2 Piros LED
- 3 Indítógomb
- 4 Leállítógomb (Vészleállító)



Présautomatika

A présautomatika biztosítja, hogy a préselési folyamat teljesen végbemenjen. Biztonsági okokból a présautomatika csak akkor kapcsol be, amikor a préselőerő eléri egy meghatározott értéket (körülbelül két másodperc után). Ezt követően a préselési folyamat automatikusan végbemegy, és csak a leállítógombbal lehet megszakítani.

LED-kijelzők

Mindkét LED-k jelző a prészserszám üzemi állapotát mutatja. Ha a zöld LED világít, a prészserszám üzemképes. A piros LED-k jelző üzemzavart jelez (lásd a „Hibakeresés” fejezetet).

Az ECO 301 üzemeltetési útmutatója

Leállítógomb

A leállítógomb funkciója kettős:

- A motor kikapcsolása
- Az üzemzavarjelzés törlése

Hangjelzés

Ha a préselési művelet megfelelően végbement, egyszeri hangjelzés hallható.

Üzemzavar esetén vagy a préselési művelet során szokatlan jelenség észlelésekor hatszori hangjelzés hallható.

A rögzítőtüske bebiztosítása

Elektronikus biztosítóberendezés ellenőrzi, hogy a rögzítőtüske ütközésig be van-e tolvá. Ha a rögzítőtüske nincs a megfelelő pozícióban, a gépet nem lehet bekapcsolni.

Műszaki adatok

Névleges feszültség	Lásd a típusjelző táblát	
Hálózati frekvencia	Lásd a típusjelző táblát	
Teljesítményfelvétel	560	W
Védelmi osztály	Lásd a típusjelző táblát	
A védelem típusa	IP 20	
A hálózati kábel hossza	5	m
Névleges erő	45	kN
Nettó súly	5.0	kg
Hangnyomásszint a készülék üzemeltetőjének fülénél	75	dB(A)
Vibrációs szint	≤ 2.5	m/s ²
Üzemi hőmérsékleti tartomány	-20 °C - +60	°C

HU

Az ECO 301 üzemeltetési útmutatója

Üzembe helyezés

A présfofa/adapter/MapressMAM adapter behelyezése

Előfeltételek

A prés gép áramtalanítva van.



FIGYELMEZTETÉS

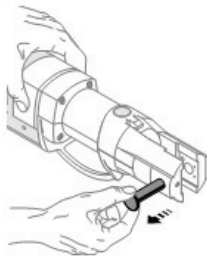
Mozgó alkatrészek miatti sérülésveszély

- ▶ Ne üzemeltesse a prészszerzőt a présfók nélkül
- ▶ Ne tartsa az ujjait a görgők területén, ha nincsenek présfók behelyezve

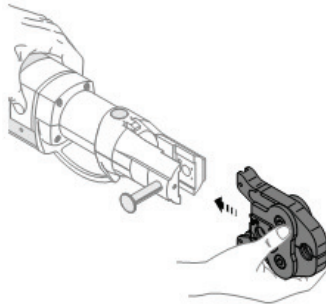


A préselési művelet csak akkor hajtható végre, ha a rögzítőtűskét ütkezésig benyomja.

- 1 Húzza ki a rögzítőtűskét

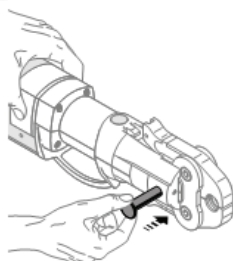


- 2 Helyezze be a présfóát/adaptert/MapressMAM adaptert a prés gépbe



Az ECO 301 üzemeltetési útmutatója

3 Nyomja be ütkezésig a rögzítőtűskét



Működtetés

Préselés a présfóákkal

Előfeltételek

- A csővégeket előzőleg le kell sorjázni és meg kell tisztítani.
- A cső és a présfitting összeszerelését a rendszerspecifikus szerelési útmutató szerint kell elvégezni.



FIGYELMEZTETÉS

A prészserszám automatikusan összezáródik
Sérülésveszély

- ▶ Testrészek és idegen tárgyak ne kerüljenek a présfóák közé
- ▶ Ne fogja meg a prészserszámot a présfóák területén



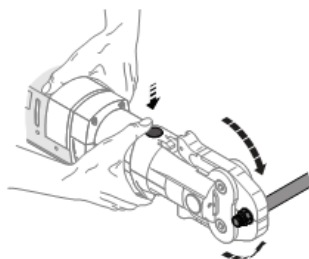
A présbilincsekkel és az adapterekkel vagy a MapressMAM adapterekkel végrehajtott préselési műveletekkel kapcsolatban lásd az adott rendszer kezelési utasítását.

- 1 Győződjön meg arról, hogy a présfóá a présfitting átmérőjéhez igazodik
- 2 Csatlakoztassa a prészserszámot az elektromos hálózatra
- 3 Helyezze a présfóát a présfittingre a présfóák kezelési utasítása szerint

HU

Az ECO 301 üzemeltetési útmutatója

- 4** Nyomja meg az indítógombot, és tartsa lenyomva körülbelül két másodpercig, amíg a présautomata bekapcsol



- 5** Várja meg, amíg a csigahajtómű automatikusan visszaáll

- 6** Vegye le a présopát a présfittingről

A préselési művelet megismétlése

Ha a préselési folyamat félbeszakadt, ismételje meg a préselést. Eközben a prészerszám a préselés teljességi fokától függően jelentős üresjáratot tehet.



VIGYÁZAT

A présbilincs helytelen beállítása
A kötés szilárdsága nem biztosított

- ▶ Győződjön meg róla, hogy a présbilincs ugyanazon a helyen záródik, mint a préselési folyamat megszakítása előtt

- 1** Nyomja meg a leállítógombot
- 2** Nyomja meg az indítógombot: a csigahajtómű visszaáll a kiinduló helyzetbe
- 3** Nyomja meg az indítógombot, és tartsa lenyomva körülbelül két másodpercig, amíg a présautomata bekapcsol

Az ECO 301 üzemeltetési útmutatója

Hibakeresés

A préselés megkezdése előtt

Üzemi állapot	A hiba oka	Megoldás
Egyik LED-k jelző sem világít	A hálózati kábel nincs csatlakoztatva	• Csatlakoztassa a hálózati csatlakozó dugót az elektromos hálózatra
	A hálózati kábel vagy a hálózati csatlakozó dugó meghásodott	• Villamossági szakemberrel ellenőriztesse, illetve adott esetben cseréltesse ki a hálózati kábelt és a hálózati csatlakozó dugót
A zöld LED-kijelző villog	A rögzítőtüske nincs teljesen a helyére tolva	• Nyomja be ütközésig a rögzítőtüskét
	A prérshenger prérspofa-érzékelői elszennyeződtek	• Tisztítsa meg a prérshenger és a prérspofa/adapter érintkezőit
	A prérspofát prérfitting nékül zárta le	• Helyezze a prérspofát a prérfittingre
	A prérspofa-zárásérzékelő meghásodott	• Cserélje ki a prérspofát
	Az adapter nincs megfelelően beakasztva a prérbilincsbe	• Ismét akassza be az adaptert
A zöld LED világít, a piros LED villog	A prérspofák nem kompatibilisek a vezérművel	• Kizárólag 3 kompatibilisjelzéssel ellátott prérspofákat használjon

HU

Préselés közben

Üzemi állapot	A hiba oka	Megoldás
A zöld LED-k jelző villog, a csigahajtómű visszaáll a kiinduló helyzetbe	A rögzítőtüske kilazult	• Nyomja be ütközésig a rögzítőtüskét: A piros LED-kijelző villog, és hangjelzés hallható • Ismétlje meg a préselési műveletet
A piros LED-kijelző villog	Túl hamar elengedte az indítógombot	• Ismét nyomja meg az indítógombot: a csigahajtómű visszaáll a kiinduló helyzetbe • Nyomja meg az indítógombot, és tartsa lenyomva körülbelül két másodpercig, amíg a présautomata bekapcsol
A piros LED-kijelző villog, és hatszoros hangjelzés hallható	Megnyomta a leállítógombot, vagy a prérsszszám nem a kiinduló helyzetben volt	• Ismétlje meg a préselési műveletet

Az ECO 301 üzemeltetési útmutatója

Üzemi állapot	A hiba oka	Megoldás
A piros LED-kijelző világít, és hatszoros hangjelzés hallható	A présfofa még nem érte el a szükséges paraméterértékeket	<ul style="list-style-type: none"> Isméte je meg a préselési műveletet
	A prészsorszám túlterhelt	<ul style="list-style-type: none"> Csak engedélyezett présfittingrendszereket munkájon meg. Lásd a „Használati utasítás” fejezetet Isméte je meg a préselési műveletet Ha ez a hiba egymás után többször fellép, hagyja, hogy a prés gép teljesen lehűljön
	Szennyeződés vagy anyaglerakódás került a présfofa nyitókarok közé vagy a préskontúrba	<ul style="list-style-type: none"> Tisztítsa meg a présfóát Isméte je meg a préselési műveletet
	Túl alacsony hálózati feszültség	<ul style="list-style-type: none"> Ellenőrizze a hálózati feszültséget Isméte je meg a préselési műveletet
	A prészsorszám meghibásodott	<ul style="list-style-type: none"> Isméte je meg a préselési műveletet Ha mindez nem vezet eredményre, szervizben ellenőriztesse a prészsorszámot
A prészsorszám nem indul el, és egyik LED-kijelző sem világít	Áramkimaradás	<p>A prészsorszám csak azt követően oldható ki és vehető le, hogy az áramellátás helyreállt.</p> <ul style="list-style-type: none"> Ha a préselési folyamat félbeszakadt, ismétlje meg a préselést A prészsorszámot akkor oldja ki, mikor a a préselési folyamat befejeződött, és a csigahajtómű még nem állt vissza a kiinduló helyzetbe <ul style="list-style-type: none"> Nyomja meg a leállítógombot Nyomja meg az indítógombot: a csigahajtómű visszaáll a kiinduló helyzetbe

Karbantartási terv



A prészsorszámra rögzített ellenőrző bilétán szerepel a következő esedékes karbantartás dátuma. A prészsorszámot mindig a présfóákkal együtt, a szállító kofferben kell karbantartásra átadni.

A hivatalos Geberit szakszervezetről érdeklődjön az illetékes Geberit gyártói képviselőknél, vagy hívja le azok listáját a www.geberit.com honlapról.

B266-002&BDC © 08-2006

Az ECO 301 üzemeltetési útmutatója

Időszak	Karbantartási munka
Rendszeresen	<ul style="list-style-type: none"> • Ellenőriztesse a prészszerzőt és a hálózati kábelt a biztonság szempontjából lényeges hiányosságok és károsodások tekintetében • Tisztítsa meg és kenje be a prészszerzőt • A présfák/adapterek és a présbilincsek/MapressMAM adapterek tisztításával és kenésével kapcsolatban lásd az adott rendszer kezelési utasítását
Félévente	<ul style="list-style-type: none"> • Villamossági szakemberrel vagy hivatalos szakszervizzel végeztesse mérés-technikai vizsgálatot a biztonság szempontjából lényeges hiányosságok és károsodások megállapítása érdekében. • Ezen vizsgálat alkalmával többek között a következő értékek mérésére kerül sor: <ul style="list-style-type: none"> - szigetelési ellenállás - átütési szilárdság - levezetési áram - érintési áram • A fenti vizsgálat elvégzése ugyanakkor nem jelenti azt, hogy el lehetne tekinteni az egyes országok azon előírásaitól és törvényeitől, amelyek értelmében további vizsgálatok és karbantartási munkák elvégzése válhat szükségessé.
Évente	<ul style="list-style-type: none"> • Ellenőriztesse hivatalos szakszervizzel a préselőerőt és az elhasználódás mértékét

Karbantartás

A présgép tisztítása és kenése

HU

Előfeltételek

A présgép áramtalanítva van.



FIGYELMEZTETÉS

Véletlen bekapcsolásból eredő sérülésveszély

- ▶ A szerzőn végzett mindennemű karbantartási munka előtt húzza ki a hálózati csatlakozó dugót



VIGYÁZAT

Nedvesség és pára miatti szerzőkárosodás

- ▶ A présgépet soha ne merítse vízbe és más folyadékba

1

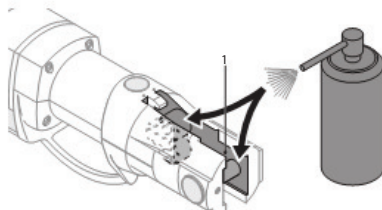
Tisztítsa meg a présgép csigahajtóművét és a rögzítőtüskét

2

Fúvassa ki vagy kefével távolítsa el a szennyeződések

Az ECO 301 üzemeltetési útmutatója

- 3** A csigahajtóművet, annak megvezetését és a rögzítőtüskét kenje be WD-40-nel® vagy azzal egyező minőségű kenőanyaggal



- 4** Törölje le a zsírfelesleget
- 5** Tisztítsa meg a préshegyer présfofa-érezkelőit (1)

Újrahasznosítás

Anyagösszetétel

A termék megfelel az EU 2002/95/EK irányelvében (RoHS/a veszélyes anyagok korlátozása) foglalt követelményeknek.

Ártalmatlanítás



Az EU 2002/96/EK irányelve (WEEE/az elektromos és elektronikus berendezések hulladékairól) alapján az elektromos eszközök gyártói kötelesek az elhasznált berendezéseket visszavenni, és gondoskodni azok környezetkímélő ártalmatlanításáról.

A jelzés arra utal, hogy a terméket nem szabad a közönséges hulladékkal együtt tárolni. Az elhasznált berendezéseket szakszerű ártalmatlanítás céljából közvetlenül a Geberithez kell visszajuttatni.

Az átvételi helyekről érdeklődjön az illetékes Geberit gyártói képviselőknél, vagy hívja le azok listáját a www.geberit.com honlapról.

B266-002&BDC © 08-2006